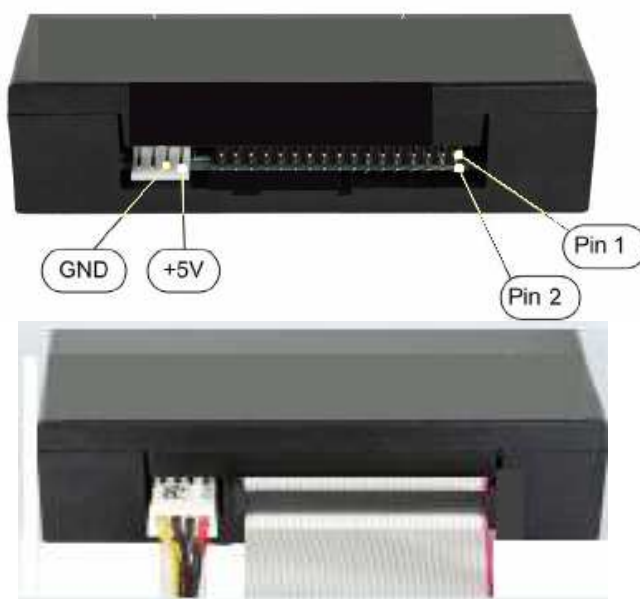


## Emulatore di floppy EMUFDD in configurazione Network

- ◆ Alimentazione e collegamento del flat cable del dispositivo



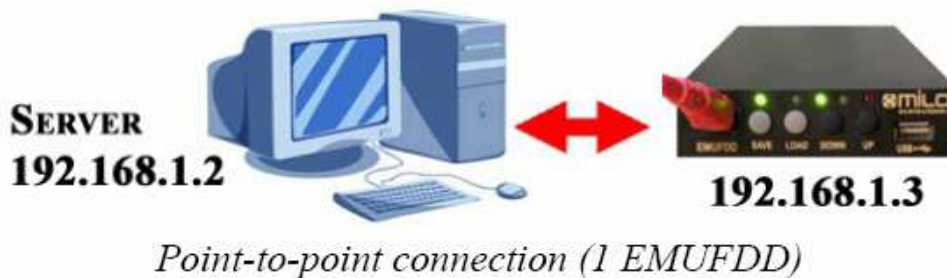
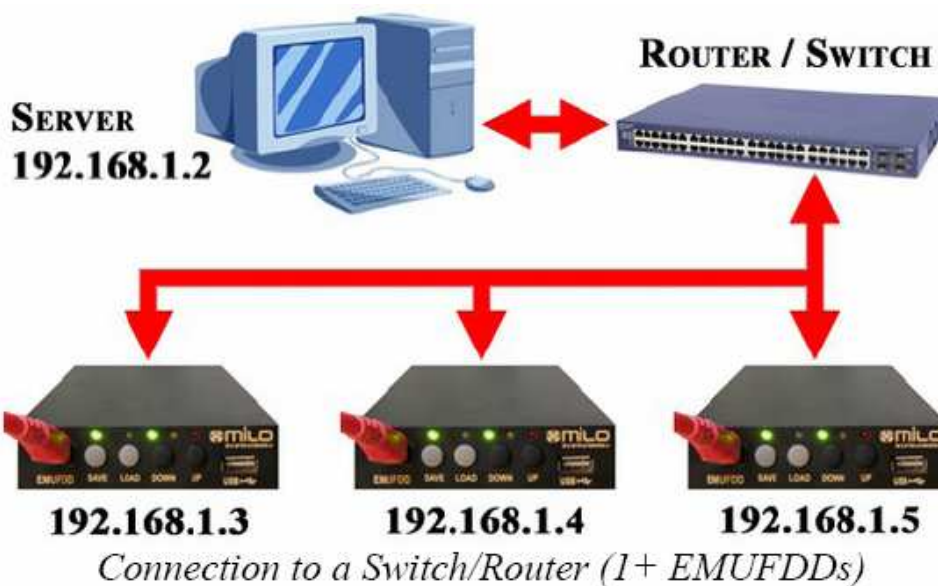
Collegare il dispositivo come in figura, il pin 1 del flat è quello colorato blu o rosso. L'alimentazione del dispositivo di solito 4 fili, i 5 V vanno collegati come in figura.

- EMUFDD è dotato di memoria **F-Ram**, memoria non volatile con  $10^{14}$  cicli di scrittura e lettura, paragonabile a 50 anni di non stop di accessi.

- ◆ Dispositivo



◆ Tipi di connessione



◆ Per iniziare

1. Creare un file con un qualsiasi editor "**emufdd.tcp**"

Con queste caratteristiche:

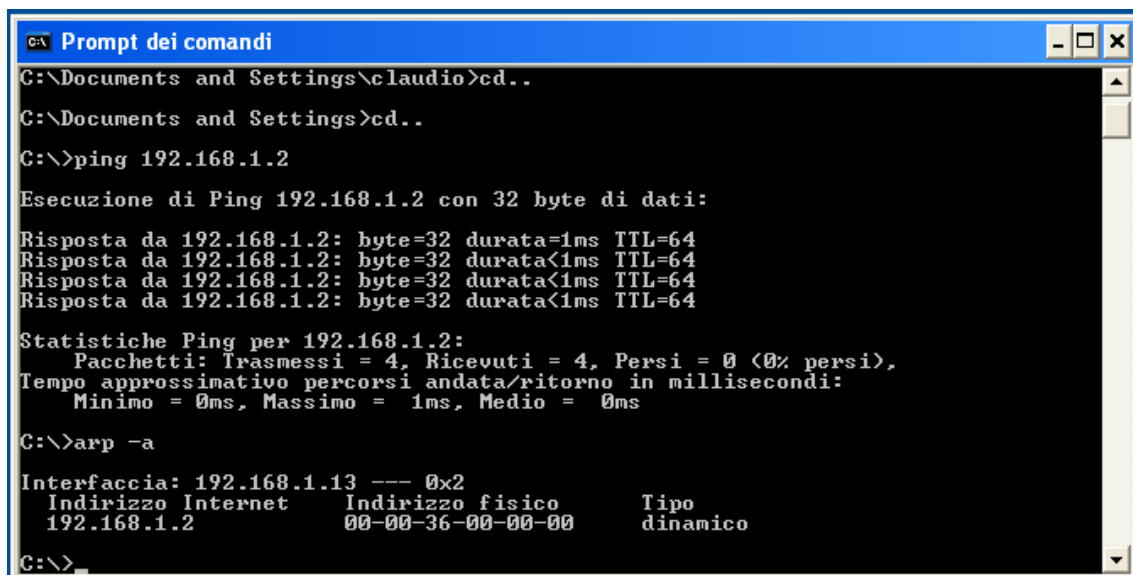
[emi]	Indirizzo del EMUFDD
[emp]	Porta del EMUFDD (0= default)
[pci]	Riservato per usi futuri
[pcp]	Riservato per usi futuri
[sub]	subnet network mask
[gtw]	address network gateway
#	Fine configurazione del file

2. Mettere il file "**emufdd.tcp**" sulla chiavetta USB
3. Inserire la chiavetta nel EMUFDD e premere il pulsante SAVE o LOAD, quando l' EMUFDD ha finito di configurarsi si resetta automaticamente.

◆ Prove di connessione tra l' EMUFDD e il PC

Comandi **"ping"** ( controllo indirizzo IP ) **"arp"** (controllare l'indirizzo MAC)

1. Collegare con il cavo di rete il PC a l' EMUFDD ( collegamento diretto il cavo deve essere invertente )
2. Lanciare da Pc prompt dei comandi DOS



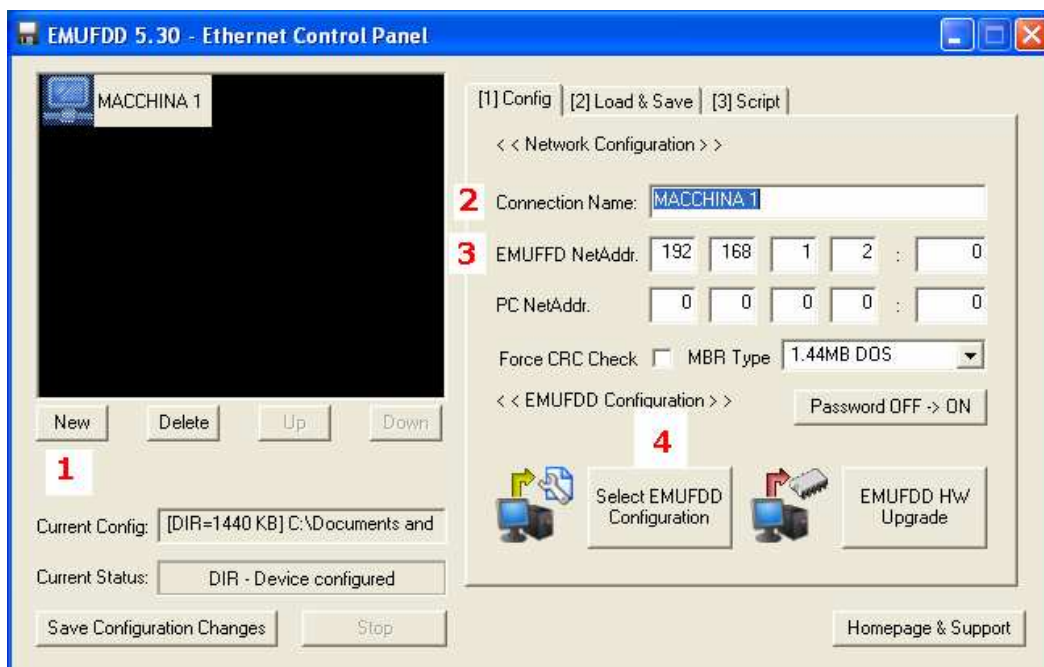
```
CA Prompt dei comandi
C:\Documents and Settings\claudio>cd..
C:\Documents and Settings>cd..
C:\>ping 192.168.1.2
Esecuzione di Ping 192.168.1.2 con 32 byte di dati:
Risposta da 192.168.1.2: byte=32 durata=1ms TTL=64
Risposta da 192.168.1.2: byte=32 durata<1ms TTL=64
Risposta da 192.168.1.2: byte=32 durata<1ms TTL=64
Risposta da 192.168.1.2: byte=32 durata<1ms TTL=64
Statistiche Ping per 192.168.1.2:
    Pacchetti: Trasmessi = 4, Ricevuti = 4, Persi = 0 (0% persi),
Tempo approssimativo percorsi andata/ritorno in millisecondi:
    Minimo = 0ms, Massimo = 1ms, Medio = 0ms
C:\>arp -a
Interfaccia: 192.168.1.13 --- 0x2
Indirizzo Internet      Indirizzo fisico      Tipo
192.168.1.2             00-00-36-00-00-00    dinamico
C:\>
```

3. Provare il ping C:\>ping 192.168.1.2 ( indirizzo IP EMUFDD )
4. Provare l'indirizzo MAC C:\>arp -a  
In questo modo si è provata la connessione tra EMUFDD e PC

- ◆ Uso del programma " EmufddEthPanel.exe "  
( configurazione )



1. Copiare il programma EmufddEthPanel.exe sul Desktop
2. Lanciare il programma

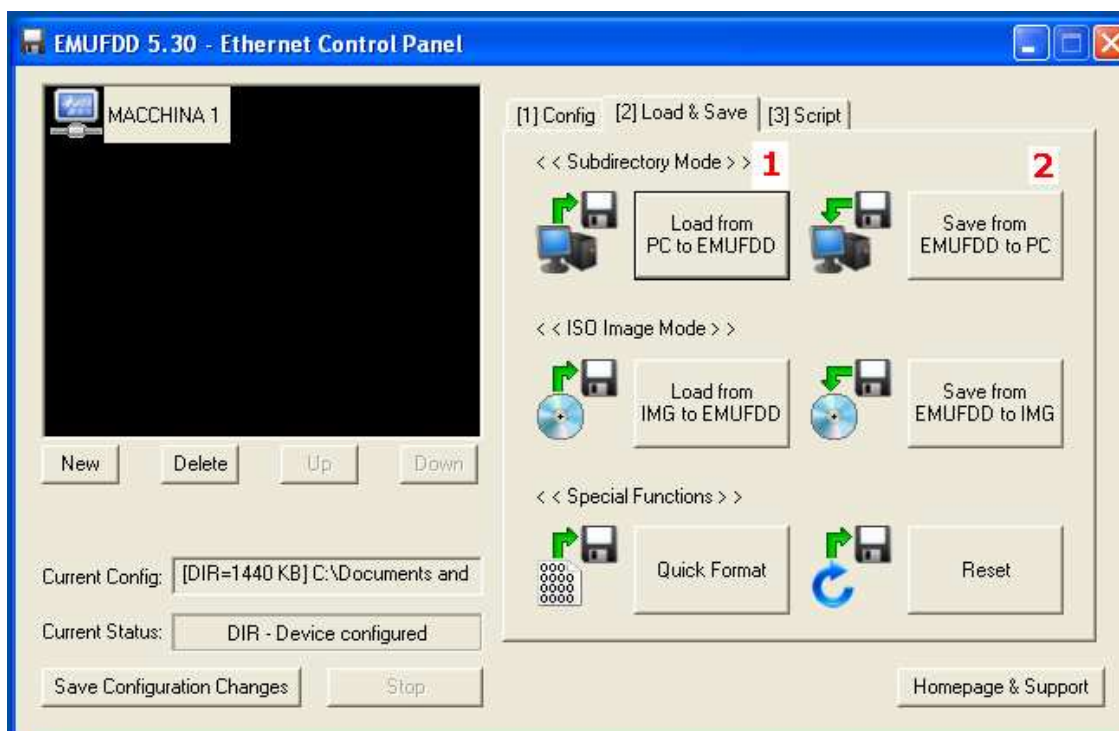


### Cartella " (1) Config "

- 1 Selezionare New
- 2 Connection name ( Scrivere il nome della macchina )
- 3 Mettere l' indirizzo IP del EMUFDD che deve corrispondere con quello inserito nel file emufdd.tcp nella sezione [emi] caricato in precedenza sull'emulatore
- 4 Select EMUFDD Configuration, è un file di configurazione del emulatore che viene spedito, al cliente, tramite mail oppure è sulla chiavetta USB, il file si chiama "emufdd.cfg " permette di configurare l' emulatore in base al drive del floppy ed il formato del floppy. Se la configurazione è corretta nella finestra Current Config viene scritto, come esempio in figura, lavora a direttori a 1.44M.

**N.B. ultimata la configurazione, il programma crea un file emufdd.ini sul desktop dove vengono salvati i dati di configurazione del emulatore o dei vari emulatori questo file non deve essere cancellato. Se cancellato bisogna ripetere la configurazione.**

- ◆ Uso del programma " EmufddEthPanel.exe " ( per trasferire e salvare )



### Cartella " (2) Load & Save"

- 1 Trasferire i files da PC ad EMUFDD i files devono essere contenuti in un direttorio del PC
- 2 Salvare i files da EMUFDD a PC i files verranno salvati su un direttorio del vostro PC

L' EMUFDD, anche se è nella versione di rete, può salvare e/o salvare su chiavetta USB utilizzando un unico direttorio **EMUFDD00** che viene generato automaticamente alla prima operazione di salvataggio.